

平成19年1月期  
中間期  
決算概況  
(修正版)

株式会社 ACCESS  
平成18年10月25日

平成18年10月25日開示の「(訂正・数値データ訂正あり)平成19年1月期中間決算短信(連結)の一部訂正について」の訂正を平成18年9月14日に当社ホームページに掲載した「平成19年1月期中間期決算概況」に反映し訂正したものであります。

訂正箇所は、18ページ記載の連結キャッシュ・フローの状況(要約)の第23期中間期の下線を引いた部分となります。

- **本資料に含まれる業績目標等の将来数値につきましては、現時点で入手可能な情報に基づき当社グループで判断したものであります。**
- **将来数値には様々な不確定要素が内在しており、実際の業績はこれらの将来数値と異なる場合がありますので、この将来数値に全面的に依拠して投資等の判断を行なうことは差し控えてください。**

\* 連結業績(中間期)は、売上高10,158百万円、経常損失8,503百万円

- ◆ 売上高については、当社製ソフトウェアの受託開発(製品)売上及びロイヤリティー収入が好調に推移したことにより、当初予想と比較して増収となった。
- ◆ 経常損益および当期純損益については、既に入収した海外子会社2社の無形固定資産につき、米国の最新会計基準に基づき償却を開始したことにより、当初予想と比して減益となった。

\* 単体業績(中間期)は、売上高6,307百万円、経常利益659百万円

- ◆ 売上高については、受託開発(製品)・ロイヤリティーともに、好調に推移し、当初予想と比して増収となった。
- ◆ 経常損益および当期純損益については、当初予想と比して減益となった。この原因として、販管費が、前年同期に比べ大幅に増加しているが、1)新しいプラットフォーム・ソフトウェアであるACCESS Linux Platformの開発をはじめとする今後有望な新規研究開発投資をより積極的に行ったこと、2)業容拡大に伴い、新規採用が順調に推移したため、募集費・人件費も増加したこと、によるものである。

## 連結

連結対象会社：連結子会社29社、持分法適用関連会社2社

(百万円)	第2四半期 (当期)	第2四半期 (前年同期)	前年 同期比	上期 (当期)	上期 (前年同期)	前年 同期比
売上高	5,542	3,078	180.1%	10,158	6,040	168.2%
売上総利益	3,803	1,692	224.8%	6,669	3,564	187.1%
販管費(通常経費)	4,405	1,365	322.7%	7,565	2,557	295.8%
営業損益(特殊経費前)	601	326	-	896	1,006	-
販管費(暖簾代等特殊経費)	4,226	-	-	7,746	-	-
営業損益(特殊経費後)	4,827	-	-	8,643	-	-
経常損益	4,711	326	-	8,503	1,042	-
当期純損益	4,701	179	-	8,385	627	-

## 連結

PSI : パームソース・インク  
 IPI : IP インフュージョン・インク

(百万円)	ACCESS	PSI	IPI	その他 子会社	修正	のれん・ 無形固定資産 償却	連結合計
売上高	6,307	2,542	288	1,847	828	-	10,158
売上総利益	3,628	2,232	155	1,121	468	-	6,669
販管費 (通常経費)	2,969	3,161	459	1,017	41	-	7,565
営業損益 (特殊経費前)	659	929	304	104	426	-	896
販管費 (買収関連特殊経費)	0	1,731	630	0	-	5,385	7,746
営業損益 (特殊経費後)	659	2,660	934	104	5,812	-	8,643
経常損益	659	2,438	938	193	5,979	-	8,503
当期純損益	363	2,017	949	171	5,953	-	8,385

## 連結

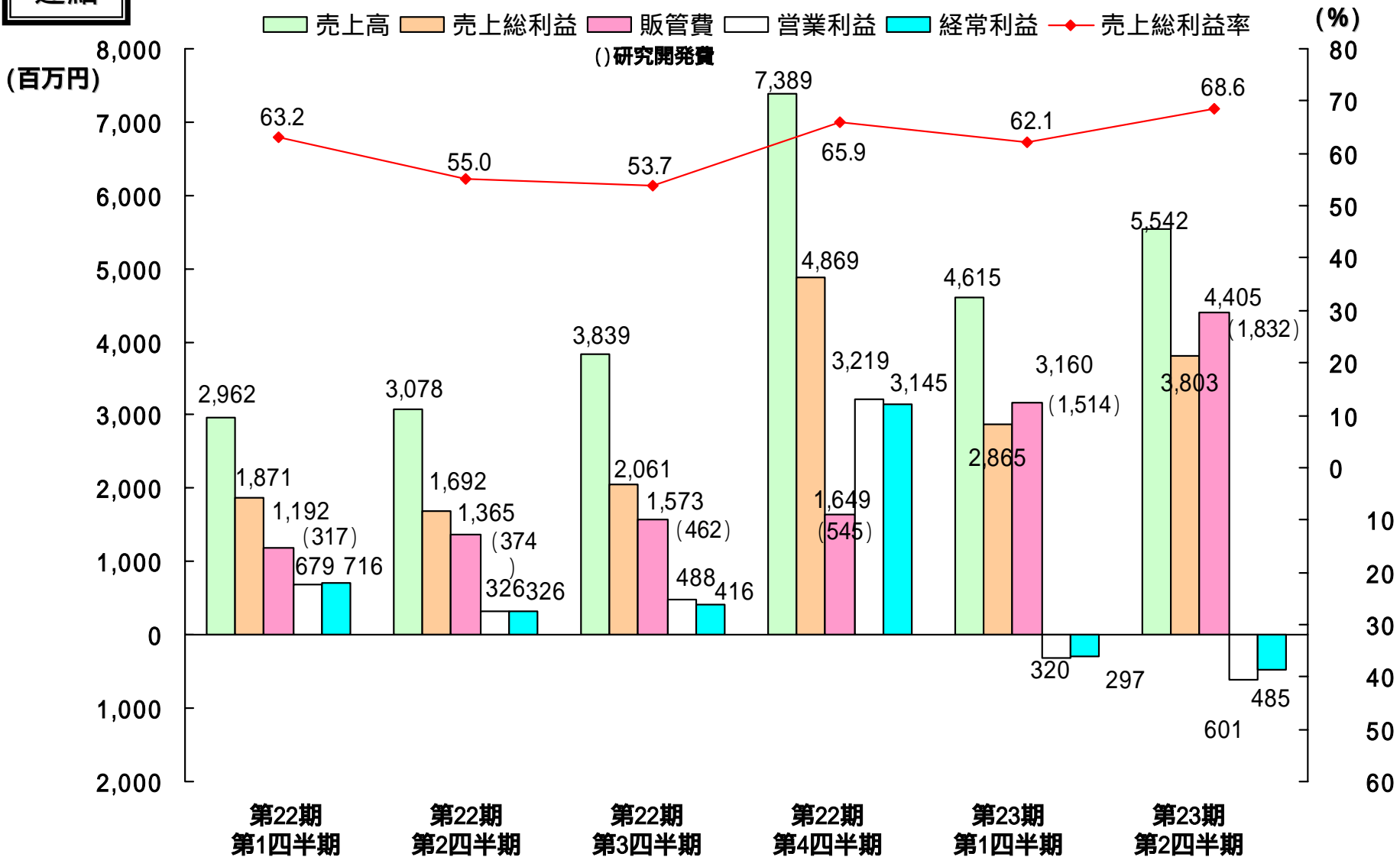
PSI : パームソース・インク

IPI : IP インフュージョン・インク

(百万円)	ACCESS	PSI	IPI	その他 子会社	修正	のれん・ 無形固定資産 償却	連結合計
売上高	3,131	1,491	288	1,317	685	-	5,542
売上総利益	1,743	1,324	155	846	265	-	3,803
販管費 (通常経費)	1,685	1,672	459	575	14	-	4,405
営業損益 (特殊経費前)	58	347	304	270	278	-	601
販管費 (買収関連特殊経費)	0	755	630	0	-	2,841	4,226
営業損益 (特殊経費後)	58	1,103	934	270	3,118	-	4,827
経常損益	96	990	938	302	3,181	-	4,711
当期純損益	124	989	949	286	3,173	-	4,701

# 四半期毎の売上高等の推移 (連結)

連結



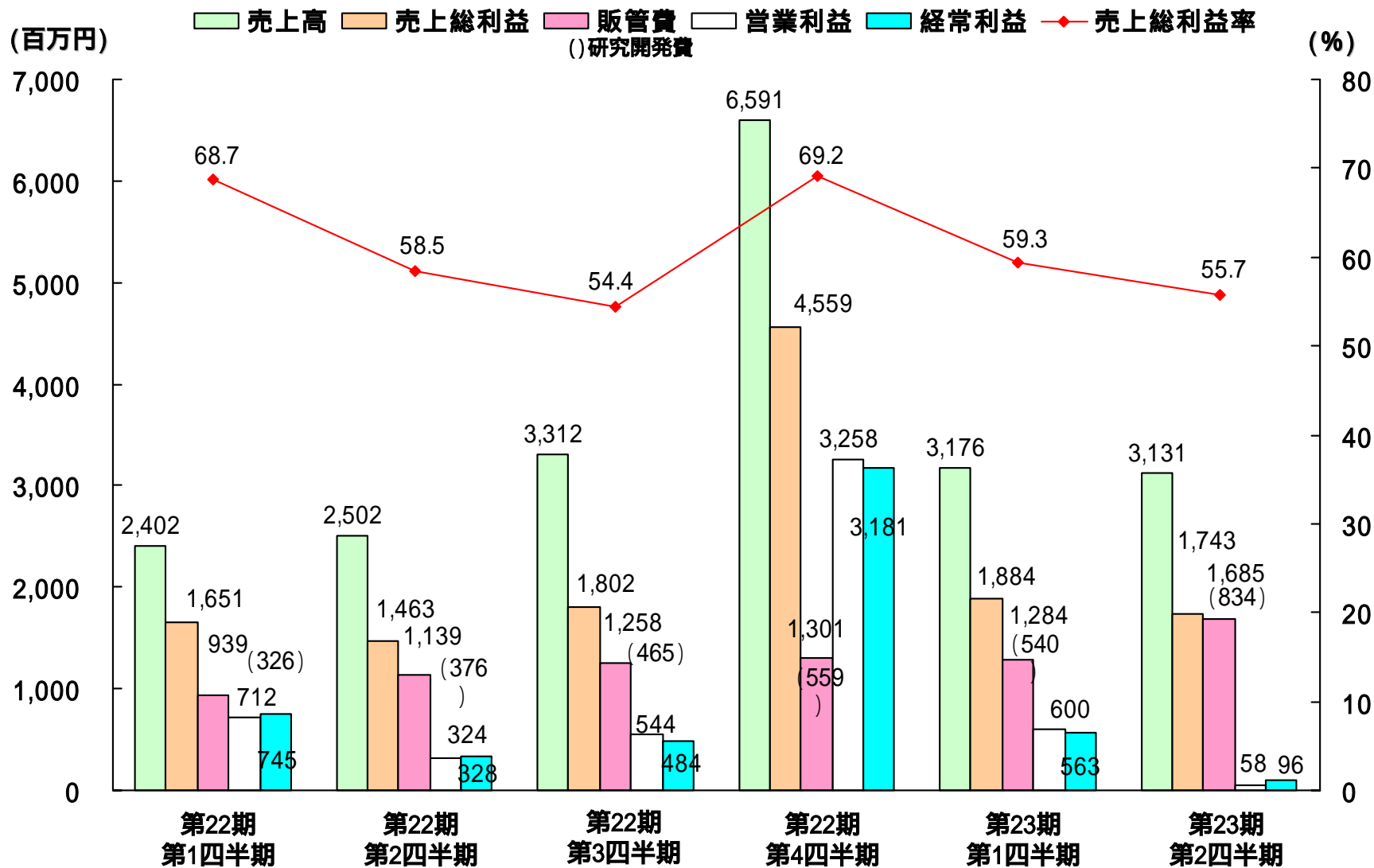
【注記：四半期比較のため、のれん代等特殊経費は除く。】

## 単体

(百万円)	第2四半期 (当期)	第2四半期 (前年同期)	前年 同期比	中間期 (当期)	中間期 (前年同期)	前年 同期比	前年通期	前年 通期比
売上高	3,131	2,502	125.2%	6,307	4,905	128.6%	14,809	42.6%
売上総利益	1,743	1,463	119.2%	3,628	3,115	116.5%	9,477	38.3%
売上総利益率	55.7%	58.5%	-	57.5%	63.5%	-	64.0%	-
販管費	1,685	1,139	148.0%	2,969	2,078	142.9%	4,637	64.0%
営業損益	58	324	18.0%	659	1,036	63.6%	4,839	13.6%
営業外損益	37	4	817.8%	0	37	-	99	-
経常損益	96	328	29.2%	659	1,074	61.4%	4,740	13.9%
特別損益	80	11	-	39	35	-	87	-
法人税等	52	132	39.4%	256	423	60.6%	1,848	13.9%
当期純損益	124	184	67.3%	363	615	59.1%	2,804	13.0%

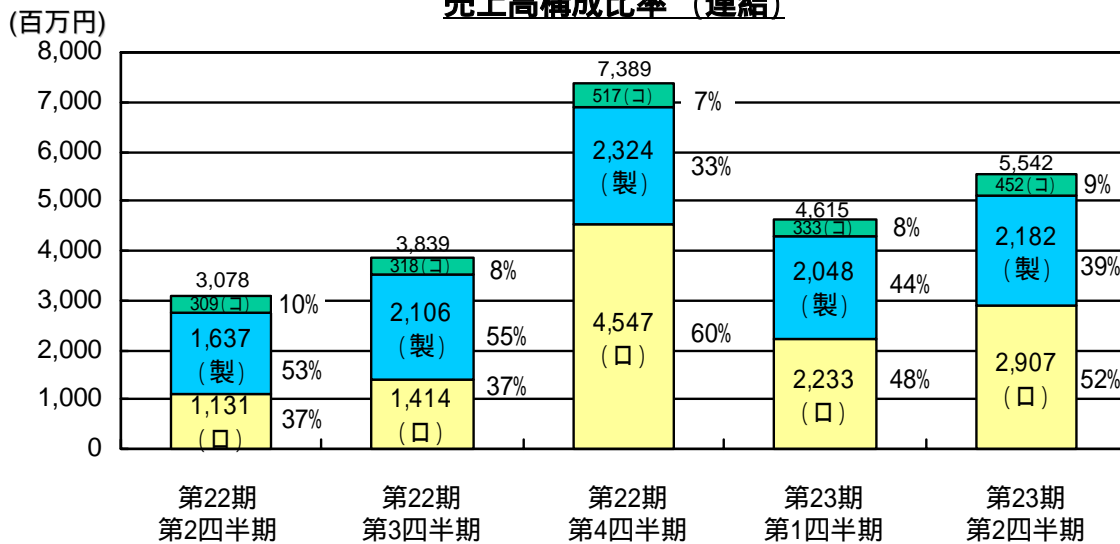
# 四半期毎の売上高等の推移 (単体)

単体

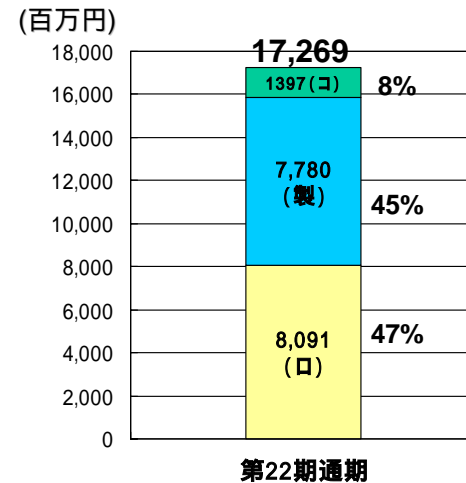


連結

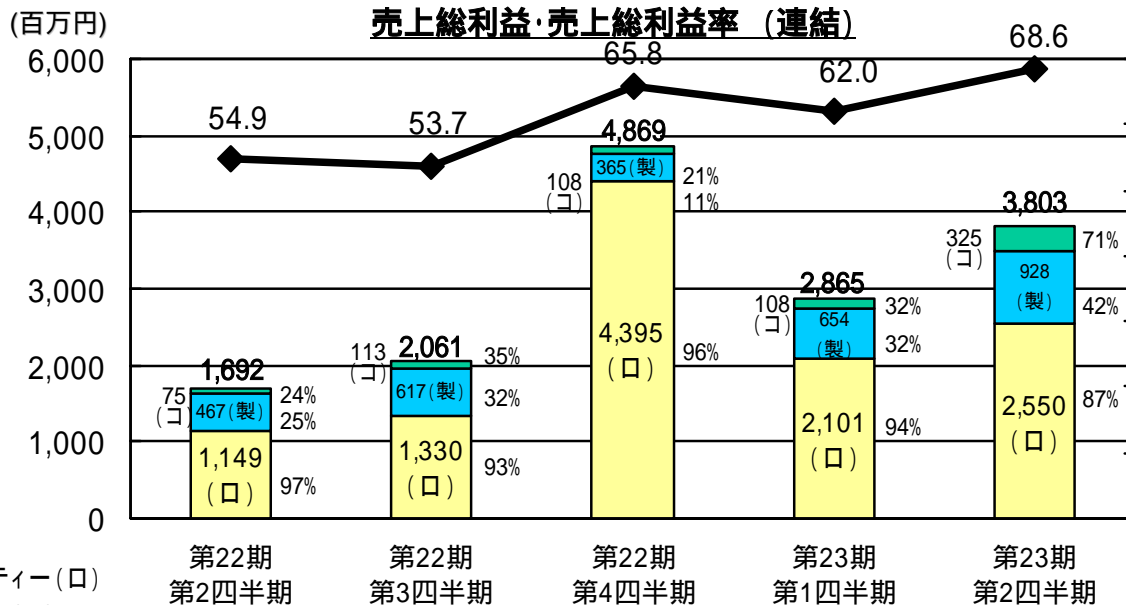
### 売上高構成比率 (連結)



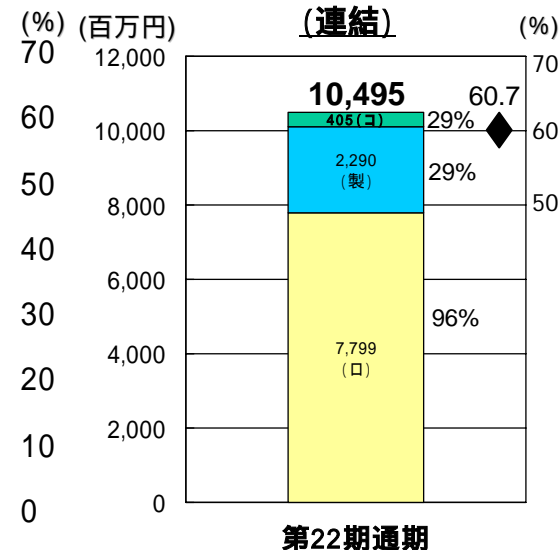
### 売上高構成比率 (連結)



### 売上総利益・売上総利益率 (連結)



### 売上総利益・売上総利益率 (連結)

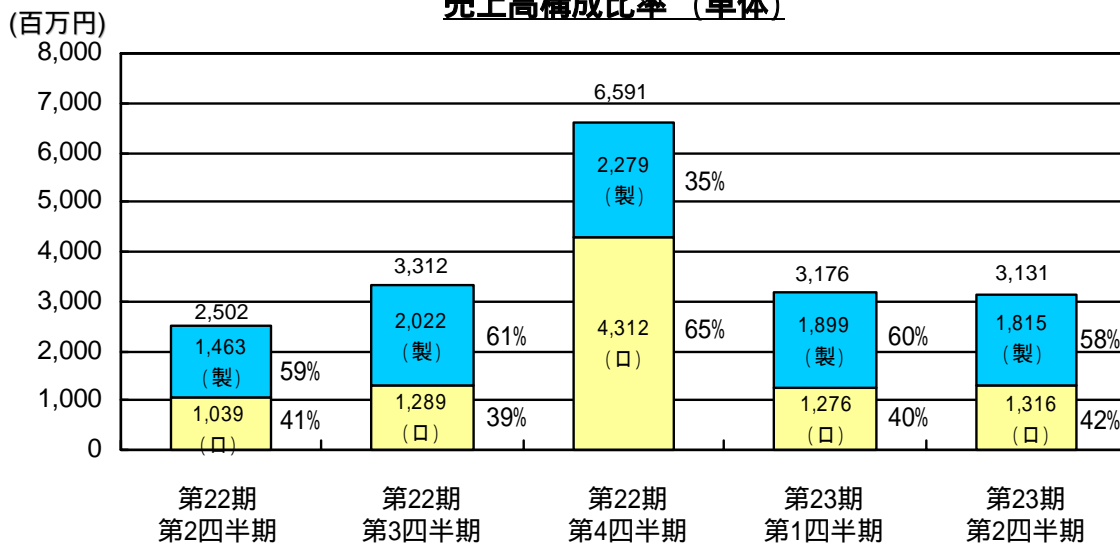


■ 製品 (製)  
■ ロイヤリティー (口)  
■ コンテンツ (コ)  
◆ 売上総利益率 (全体)

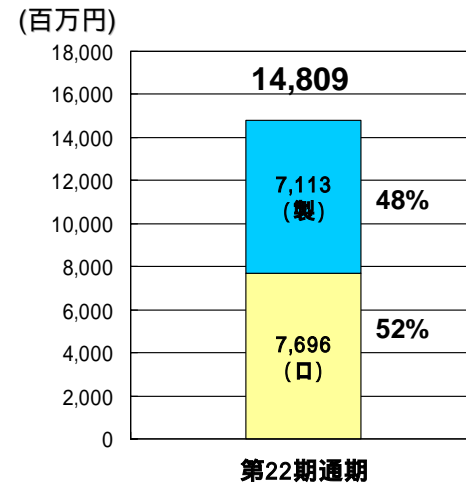
# 売上高・売上総利益の推移 (単体)

単体

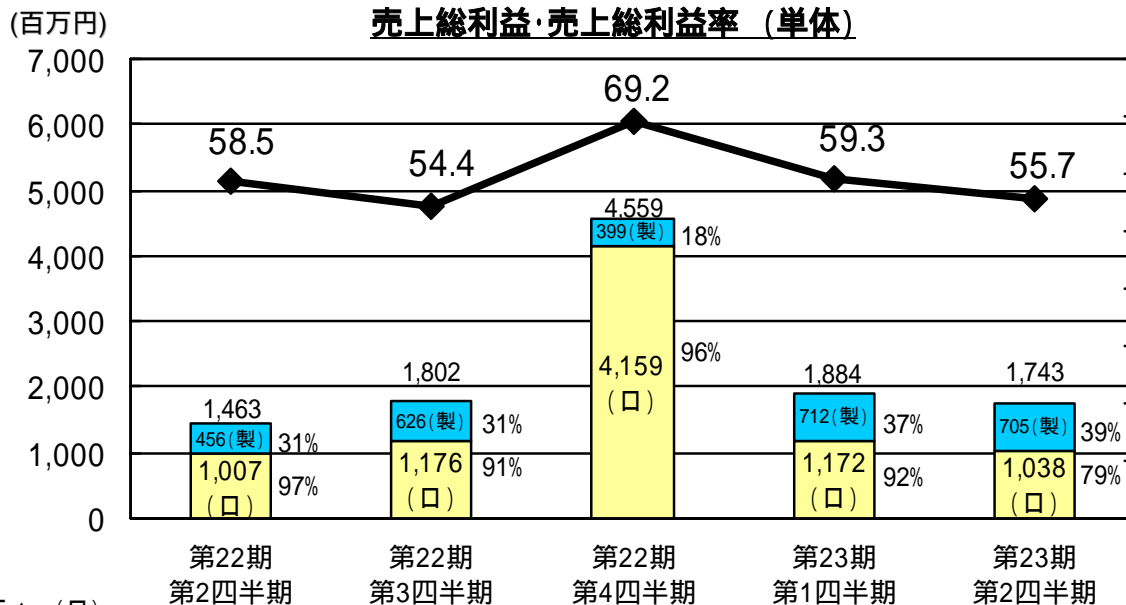
### 売上高構成比率 (単体)



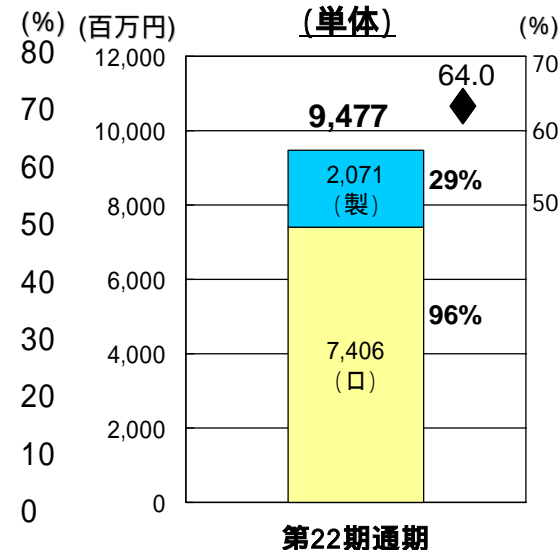
### 売上高構成比率 (単体)



### 売上総利益・売上総利益率 (単体)



### 売上総利益・売上総利益率 (単体)

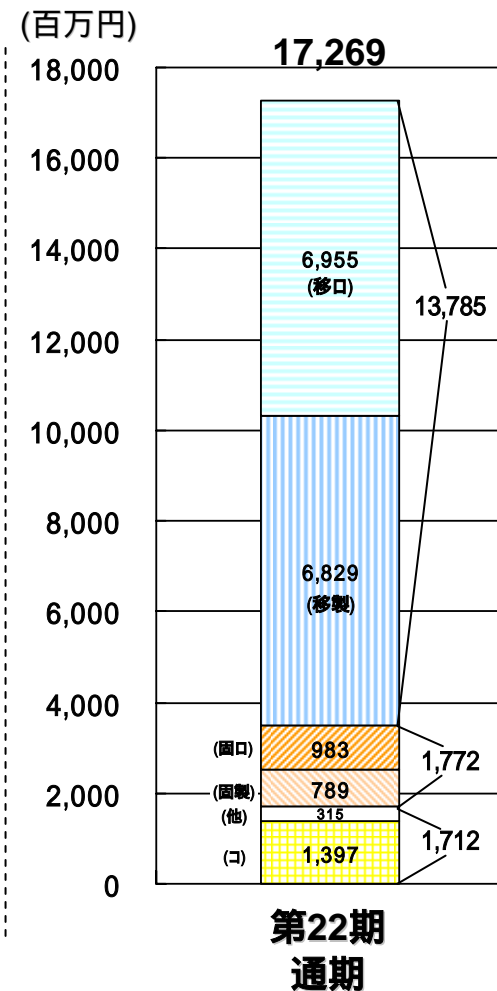
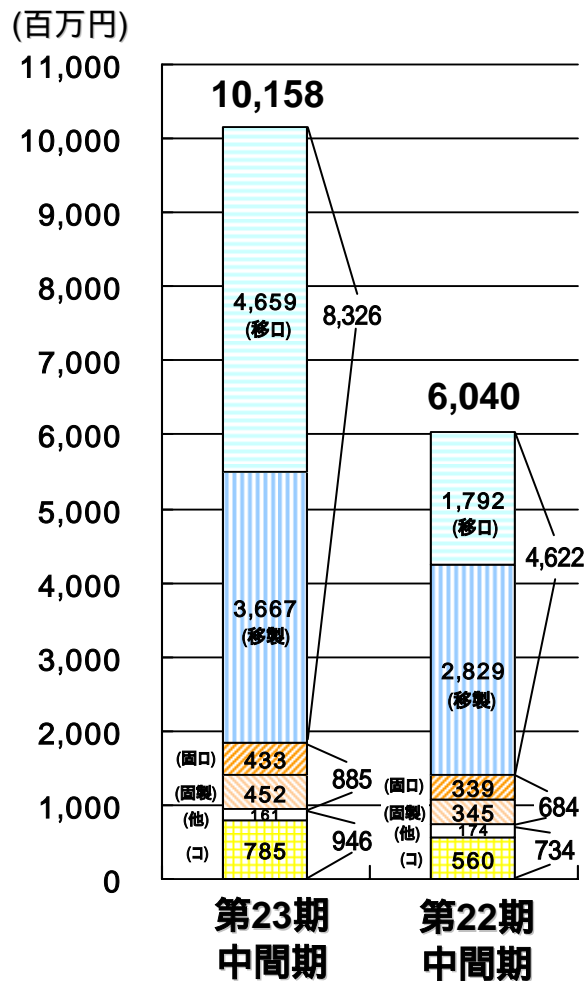
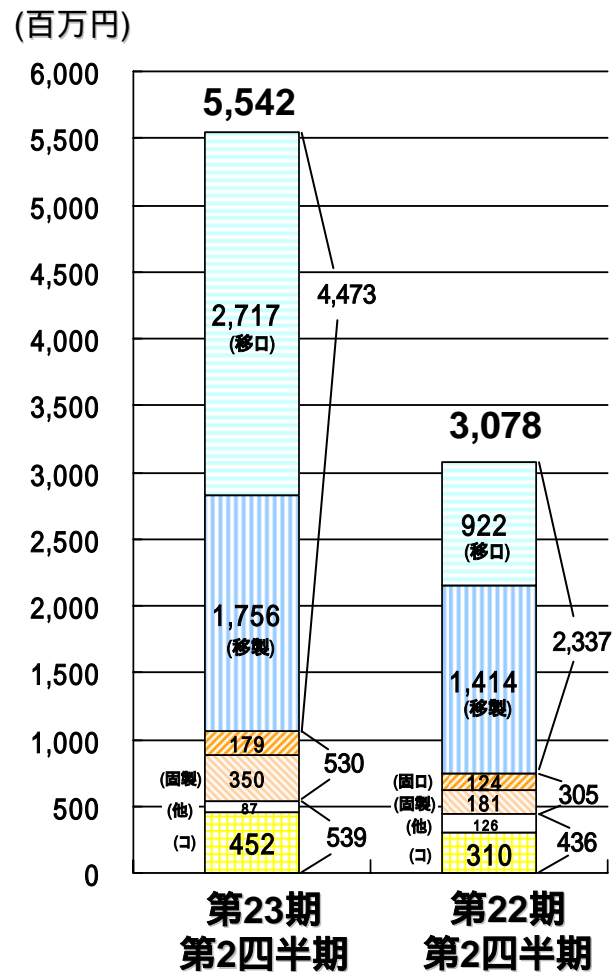


■ 製品(製)  
■ ロイヤリティー(口)  
◆ 売上総利益率 (全体)

# 各売上高の内訳 (連結: 第2四半期・中間期)

連結

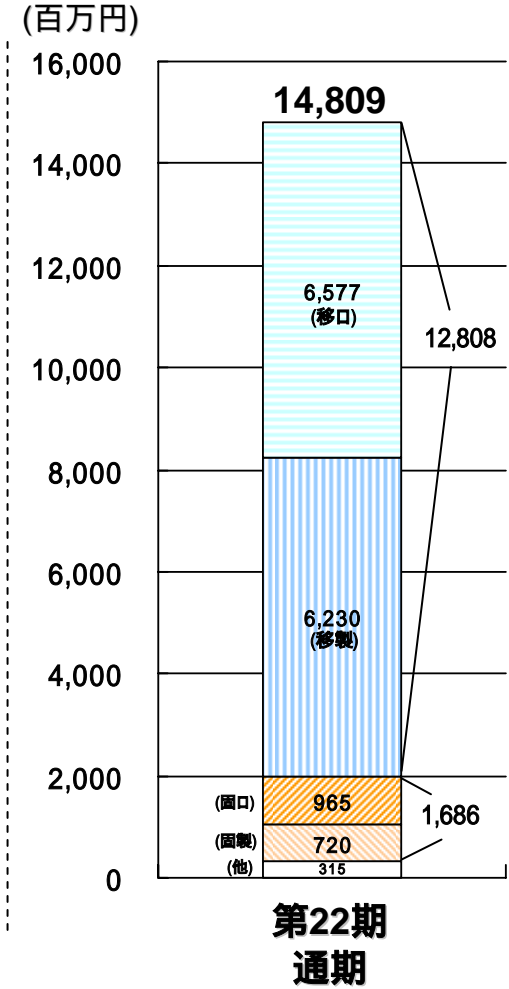
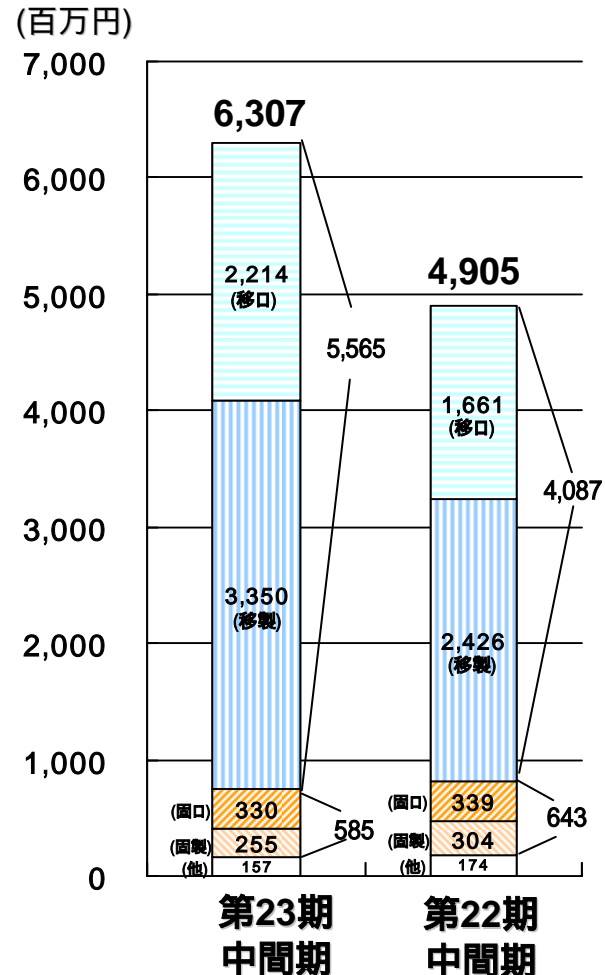
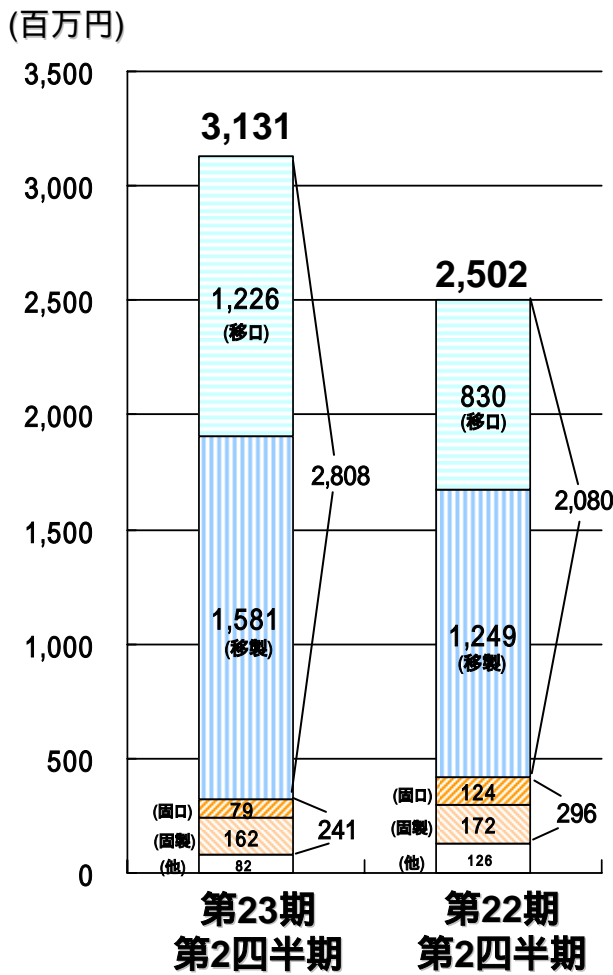
- 移動体情報端末・ロイヤリティー (移ロ)
- 移動体情報端末・製品 (移製)
- 固定屋内情報端末・ロイヤリティー (固ロ)
- 固定屋内情報端末・製品 (固製)
- 基盤開発+受託開発+その他・ロイヤリティー/製品 (他)
- コンテンツ (コ)



# 各売上高の内訳 (単体: 第2四半期・中間期)

単体

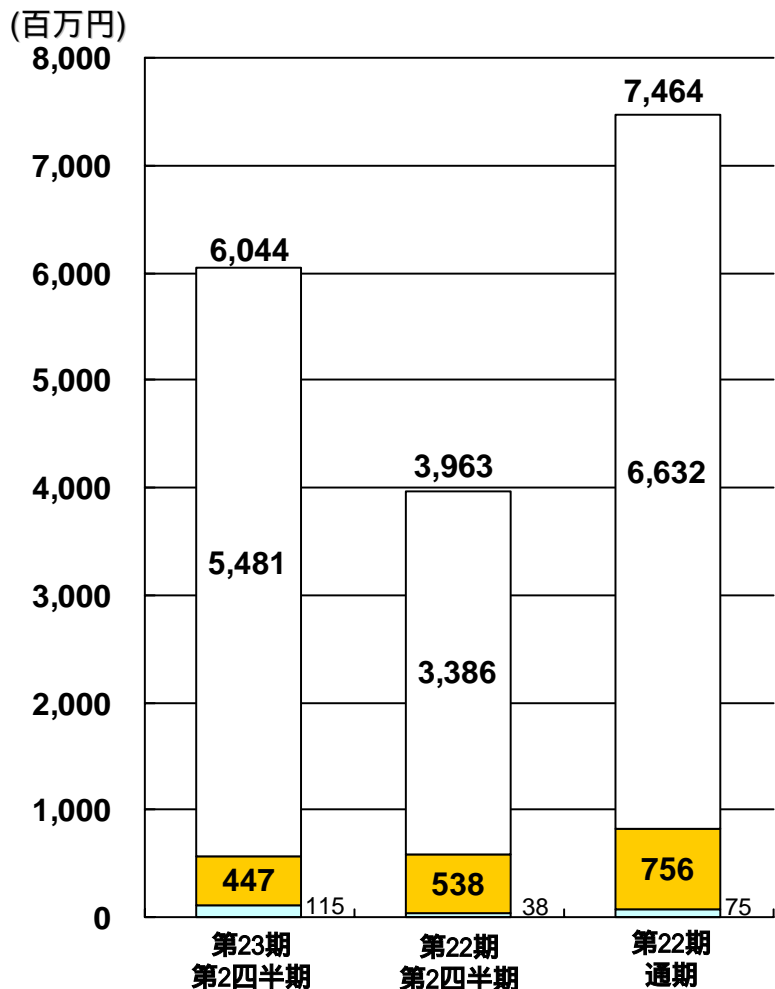
- 移動体情報端末・ロイヤリティー (移ロ)
- 移動体情報端末・製品 (移製)
- 固定屋内情報端末・ロイヤリティー (固ロ)
- 固定屋内情報端末・製品 (固製)
- 基盤開発+受託開発+その他・ロイヤリティー/製品 (他)



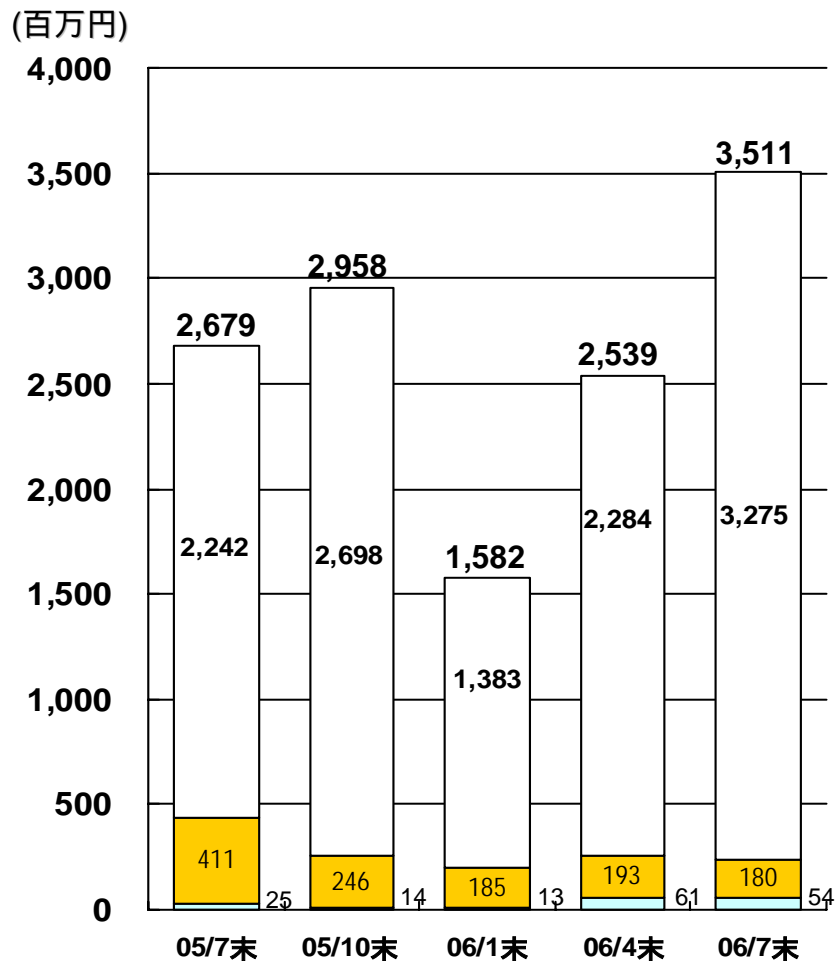
連結

- 移動体情報端末
- 固定屋内情報端末
- その他

## 受注高



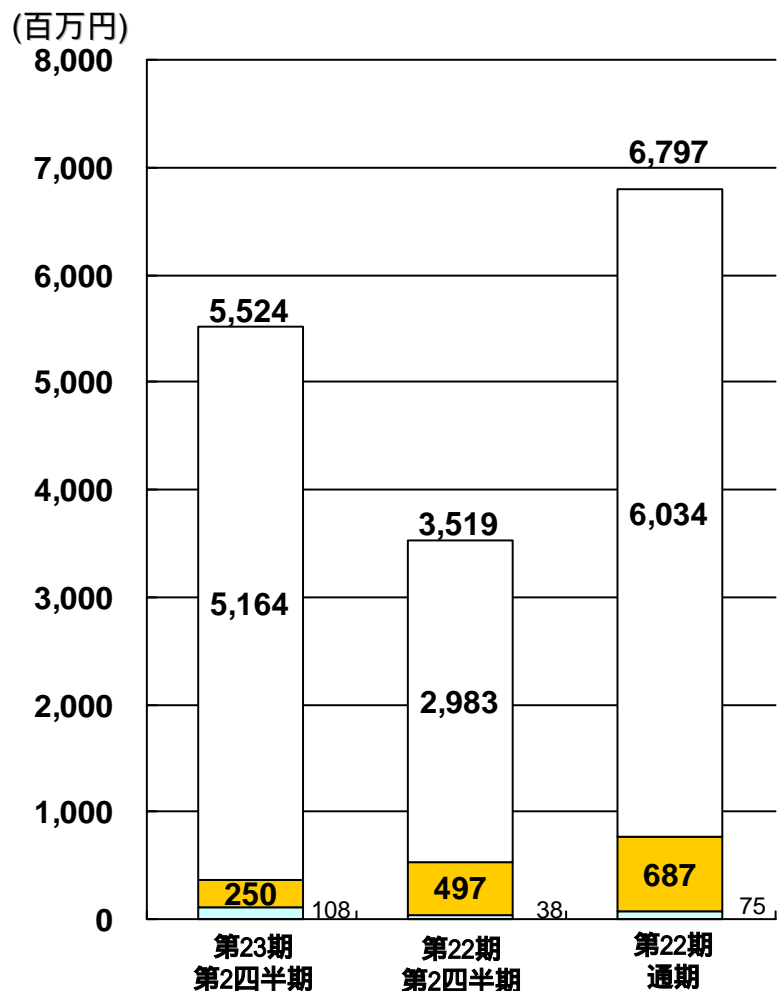
## 受注残高



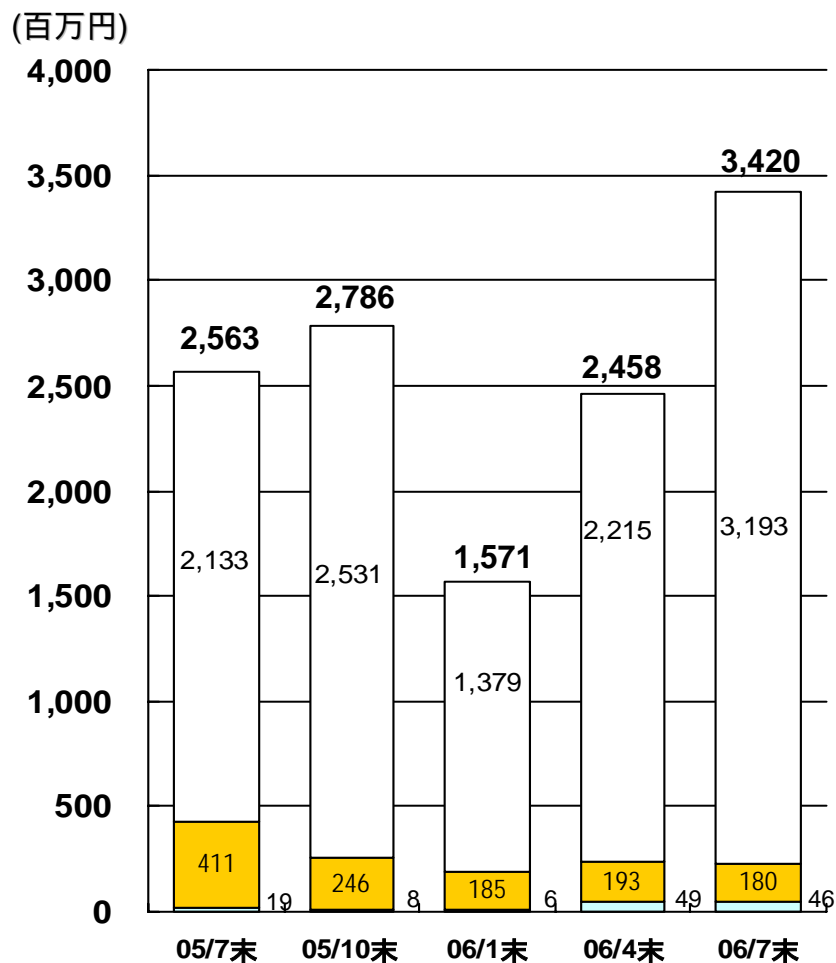
単体

- 移動体情報端末
- 固定屋内情報端末
- その他

## 受注高



## 受注残高



連結

(単位:人)

地域 \ 年度	2005/07	2006/01	2006/07
日本	443	447	519
アジア(日本以外)	133	505	528
北米	35	218	267
ヨーロッパ	47	95	110
合計	658	1,265	1,424

## 連結

(百万円)

	第23期中間期末	第22期中間期末	第22期期末
<b>・ 流動資産</b>			
現金・預金	17,121	58,054	24,916
売上債権	5,212	2,982	6,419
有価証券	8,456	163	6,925
たな卸資産	828	927	508
その他	2,031	575	1,911
<b>・ 固定資産</b>			
有形固定資産	1,286	843	1,444
無形固定資産	27,323	536	28,174
投資その他の資産	2,917	723	5,263
合計	65,176	64,806	75,565
<b>・ 流動負債</b>	5,500	2,369	6,117
<b>・ 固定負債</b>	760	42,155	1,514
<b>・ 自己資本</b>	58,915	20,281	67,934
合計	65,176	64,806	75,565

連結

(2006/10/25 修正)本資料1ページ目記載の通り

(百万円)	第23期 中間期	第22期 中間期	第22期 通期
I. 営業活動によるキャッシュ・フロー	<u>2,308</u>	978	4,526
II. 投資活動によるキャッシュ・フロー	<u>6,137</u>	932	36,966
III. 財務活動によるキャッシュ・フロー	<u>194</u>	50,192	52,150
IV. 現金及び現金同等物増加/減少	<u>8,315</u>	50,251	19,772
V. 現金及び現金同等物期首残高	26,393	6,621	6,621
VI. 現金及び現金同等物期末残高	<u>18,078</u>	56,873	26,393

税金等調整前当期純損失: 8,586百万円  
 のれん・有形無形固定資産等の償却: 7,396百万円  
 売上債権の減少: 1,204百万円  
 法人税等支払額: 1,952百万円

IPインフォジョン社株式取得による支出: 5,822百万円

税金等調整前当期純利益: 4,531百万円

新株予約権付社債の発行収入: 37,000百万円  
 第三者割当増資に伴う収入: 15,000百万円

パームソース社株式取得による支出: 35,534百万円

## 1. PalmSource (PSI) 買収時点での資産構成

米国側 [\$ 328M]	日本側 [382億円]	会計処理
のれん		
\$156M	\$172M (200億円)	<ul style="list-style-type: none"> <li>日本側の連結決算上、仕掛研究開発費を含め販管費(2年均等)で償却</li> <li>米国側では償却の必要なし。但し、毎年減損テストを受け、毀損している場合適正に償却</li> </ul>
仕掛研究開発費		
無形固定資産		
\$77M	\$61M (70億円)	<ul style="list-style-type: none"> <li>米国側にて、各適用償却年数に従い販管費で償却(1年半から6年半)</li> <li>米国側では仕掛研究開発費は一括償却</li> </ul>
純資産		
\$79M (93億円)		
ストックオプション支払		
\$16M (19億円)		<ul style="list-style-type: none"> <li>合併会計上、純資産を構成しない(借入金処理)</li> </ul>

## 2. IP Infusion (IPI) 買収時点での資産構成

米国側 [\$ 51.4M]	日本側 [60.3億円]	会計処理
のれん		
\$32.4M (38億円)		<ul style="list-style-type: none"> <li>日本側の連結決算上、販管費(4年均等)で償却</li> <li>米国側では償却の必要なし。但し、毎年減損テストを受け、毀損している場合適正に償却</li> </ul>
仕掛研究開発費		
\$4.4M (5億円)		
無形固定資産		
\$14.4M (17億円)		<ul style="list-style-type: none"> <li>米国側にて、各適用償却年数に従い販管費で償却(3年から5年)</li> <li>仕掛研究開発費は、日米とも販管費で一括償却</li> </ul>
純資産		
\$0.2M (0.3億円)		

(単位：億円)

子会社	科目	(前頁図 対応箇所)	償却期間	今期上期 (実績)	今期下期 (予定)	2008年 1月期	2009年 1月期	2010年 1月期	残額
PalmSource	のれん償却額	(1 - )	2年	49.8	49.8	99.7			
	無形固定資産 償却額	(1 - )	1.5年 - 6.5年	10.9 * <sup>3</sup>	10.9	20.9	18.2	2.7	6.6
	ストックオプション 支払	(1 - )	2009年末迄	6.3	4.2	3.5	1.0	0.2	
IP Infusion	のれん償却額	(2 - )	4年* <sup>1</sup>	2.9	4.7	9.4	9.4	9.4	1.7
	無形固定資産 償却額	(2 - )	3年 - 5年* <sup>2</sup>	6.3 * <sup>3</sup>	1.9	3.9	3.9	3.7	1.7
その他* <sup>4</sup>	のれん償却額		5年	1.0	1.0	2.0	1.8	1.8	1.8
合計				77.2	72.5	139.4	34.3	17.8	11.8

\*<sup>1</sup> IPIののれん償却期間(4年)は、同社米国側無形固定資産の平均償却年数に合わせる事での監査法人との合意によるもの

\*<sup>2</sup> 無形固定資産のうち、仕掛中の研究開発費については、最新会計基準に従って上期に一括償却

\*<sup>3</sup> 最新米国会計基準に基づき、新たに認識額が確定し、償却を開始した部分

\*<sup>4</sup> 3子会社(ACCESS北海道(日本)、ACCESS ソウル(韓国)、RedSpyder(中国))