

**平成18年 1 月期
決算概況**

**株式会社 ACCESS
平成18年3月23日**



本資料についての注意点

- ・ 本資料に含まれる業績目標等の将来数値につきましては、現時点で入手可能な情報に基づき当社グループで判断したものであります。
- ・ 将来数値には様々な不確定要素が内在しており、実際の業績はこれらの将来数値と異なる場合がありますので、この将来数値に全面的に依拠して投資等の判断を行なうことは差し控えてください。



本決算のポイント

*** 連結業績は、売上高17,269百万円、経常利益4,604百万円**

- 連結各子会社は、概ね、経常利益ベースで予想通りの結果となった。また、販管費が予想より下回ったことにより、予想レンジを上回る黒字化を達成。

*** 単体業績は、売上高14,809百万円、経常利益4,740百万円**

- 携帯端末を中心に製品・ロイヤリティともに、売上高は予想を上回った。
- 販管費は、前年同期比より増加したものの、予想を下回った。
- 経常利益ベースでも期初に想定していなかった費用による支出があったものの、予想レンジを上回る黒字化を達成。

*** 単体の売上構成におけるロイヤリティー比率は、52%となり、前年を大幅に上回った。(前年同期比11%増加)**

連結・単体損益サマリー

【連結】

(単位：百万円)

	22期業績	22期初の業績予想	増減	
売上高	17,269	14,940 ~ 15,940	2,329	15.6%
経常利益	4,604	3,700 ~ 4,200	904	24.4%
当期純利益	2,784	2,240 ~ 2,540	544	24.3%

【単体】

	22期業績	22期初の業績予想	増減	
売上高	14,809	12,380 ~ 13,080	2,429	19.6%
経常利益	4,740	3,830 ~ 4,200	910	23.8%
当期純利益	2,804	2,370 ~ 2,540	434	18.3%

連結決算ハイライト（第4四半期・通期）

●連結対象会社：連結子会社26社、持分法適用関連会社2社

(百万円)	第4四半期 (当期)	第4四半期 (前年同期)	前年同期比	通期 (当期)	通期 (前年同期)	前年同期比
売上高	7,389	3,928	+88%	17,269	11,347	+52%
売上総利益	4,869	2,318	+110%	10,495	6,623	+58%
販管費	1,649	1,127	+46%	5,780	4,351	+33%
営業損益	3,219	1,191	+170%	4,714	2,272	+107%
営業外損益	▲74	▲20	-	▲110	▲14	-
経常損益	3,145	1,170	+169%	4,604	2,258	+104%
特別損益	▲45	52	-	▲72	101	-
法人税等	1,170	322	-	1,747	815	-
当期純損益	1,879	917	+105%	2,784	1,567	+78%

連結決算ハイライト（四半期毎）

●連結対象会社：連結子会社26社、持分法適用関連会社2社

（百万円）	第1四半期	第2四半期	第3四半期	第4四半期	第22期通期	第21期通期	前年同期比
売上高	2,962	3,078	3,839	7,389	17,269	11,347	+52%
売上総利益	1,871	1,692	2,061	4,869	10,495	6,623	+58%
販管費	1,192	1,365	1,573	1,649	5,780	4,351	+33%
営業損益	679	326	488	3,219	4,714	2,272	+107%
営業外損益	37	0	▲71	▲74	▲110	▲14	-
経常損益	716	326	416	3,145	4,604	2,258	+104%
特別損益	0	▲27	0	▲45	▲72	101	-
法人税等	291	75	211	1,170	1,747	815	-
当期純損益	448	223	232	1,879	2,784	1,567	+78%

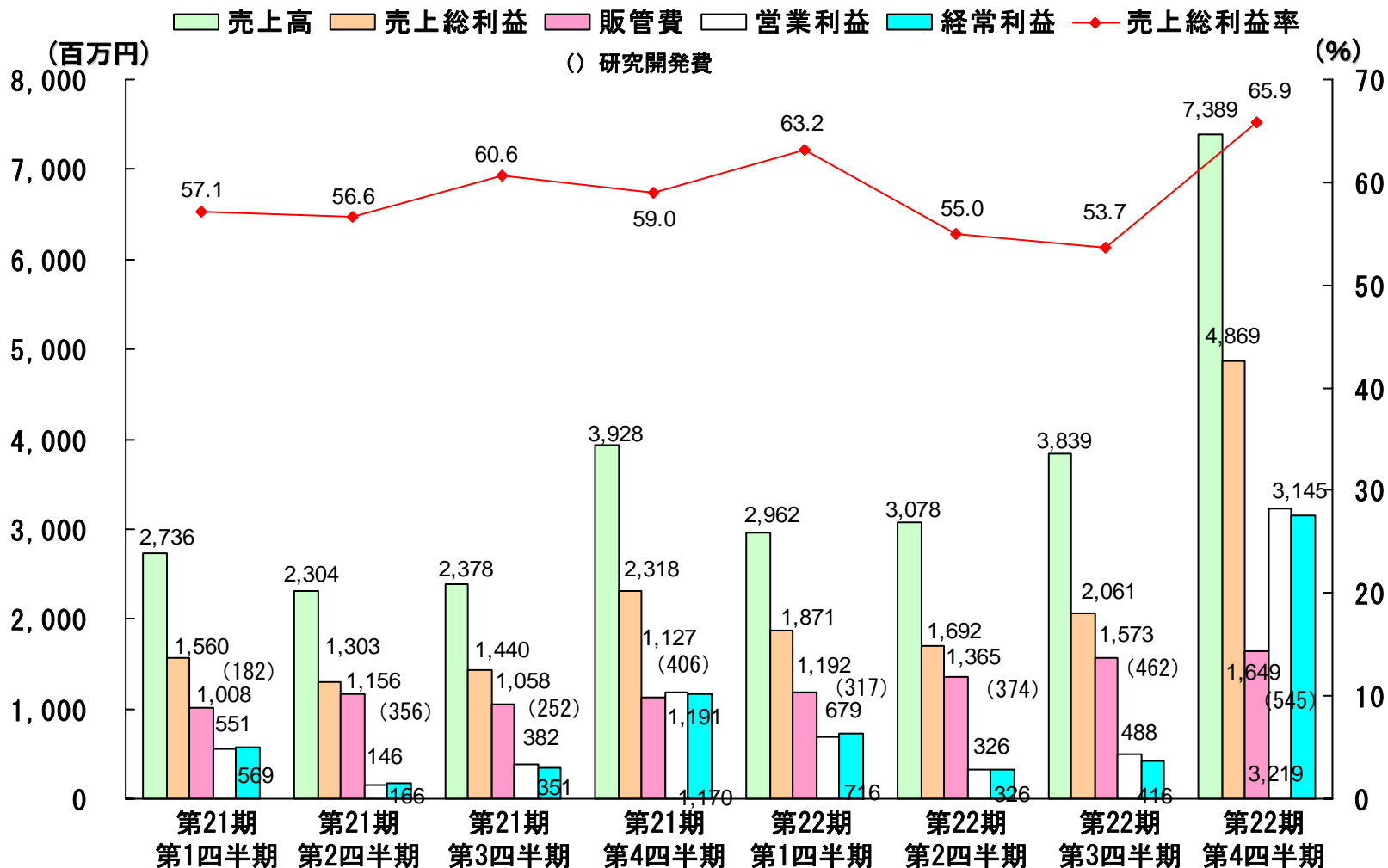
連結各子会社の業績（通期：2月-1月）

- ASE：アクセス・システムズ・ヨーロッパ・ゲー・エム・ベー・ハー
- ASC：アクセス・チャイナ・インク
- AH：株式会社ACCESS北海道
- AP：株式会社アクセス・パブリッシング

- CV：シーバレー・インク
- RZ：レッドゼロ・インク
- PS：パームソース・インク
- RS：レッド・スパイダー・インク

(百万円)	ACCESS	ASE	ASC	AH	AP	CV	RZ	PS	RS	修正	連結合計
売上高	14,809	1,337	446	188	1,360	65	3	-	-	▲942	17,269
売上総利益	9,477	1,073	248	67	405	▲43	3	-	-	▲737	10,495
販管費	4,637	1,061	169	12	341	97	120	-	30	▲691	5,780
営業損益	4,839	12	79	55	63	▲141	▲117	-	▲30	▲46	4,714
営業外損益	▲99	35	9	0	▲1	0	▲3	-	0	▲53	▲110
経常損益	4,740	48	88	55	62	▲140	▲120	-	▲30	▲99	4,604
特別損益	▲87	0	-	0	-	-	-	-	-	15	▲72
法人税等	1,848	15	-	0	0	-	0	-	-	▲117	1,747
当期純損益	2,804	32	88	54	62	▲140	▲120	-	▲30	33	2,784

四半期毎の売上高等の推移（連結）



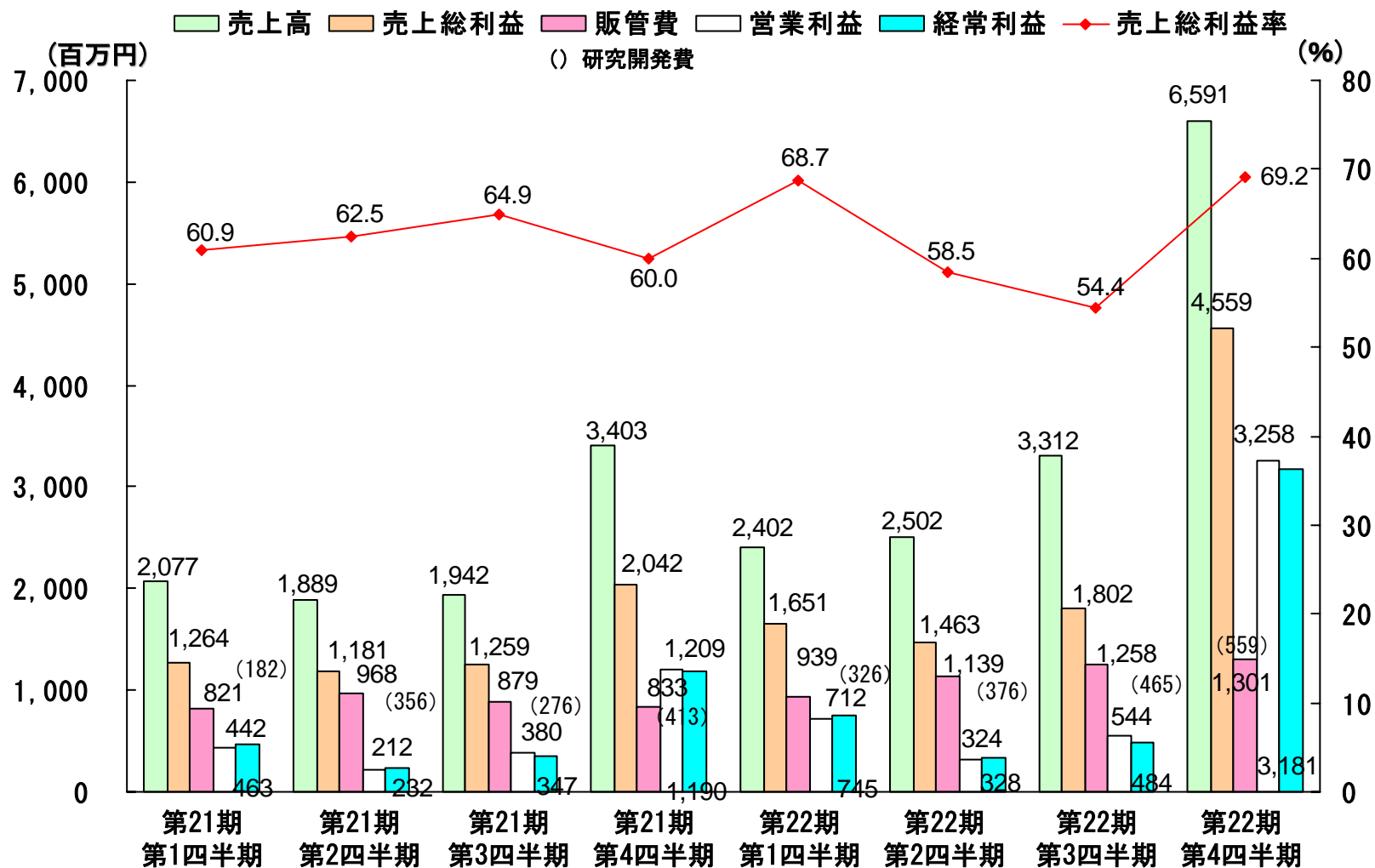
単体決算ハイライト（第4四半期・通期）

(百万円)	第4四半期 (当期)	第4四半期 (前年同期)	前年同期比	通期 (当期)	通期 (前年同期)	前年同期比
売上高	6,591	3,403	+93%	14,809	9,313	+59%
売上総利益	4,559	2,042	+123%	9,477	5,747	+65%
売上総利益率	69.2%	60.0%	-	64.0%	61.7%	-
販管費	1,301	833	+56%	4,637	3,502	+32%
営業損益	3,258	1,209	+169%	4,839	2,244	+116%
営業外損益	▲77	▲18	-	▲99	▲10	-
経常損益	3,181	1,190	+167%	4,740	2,234	+112%
特別損益	▲60	▲293	-	▲87	▲124	-
法人税等	1,259	319	-	1,848	838	-
当期純損益	1,861	577	+222%	2,804	1,271	+121%

単体決算ハイライト (四半期毎)

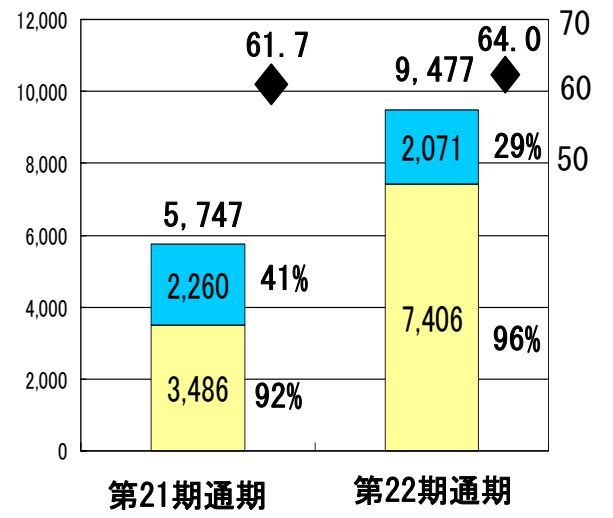
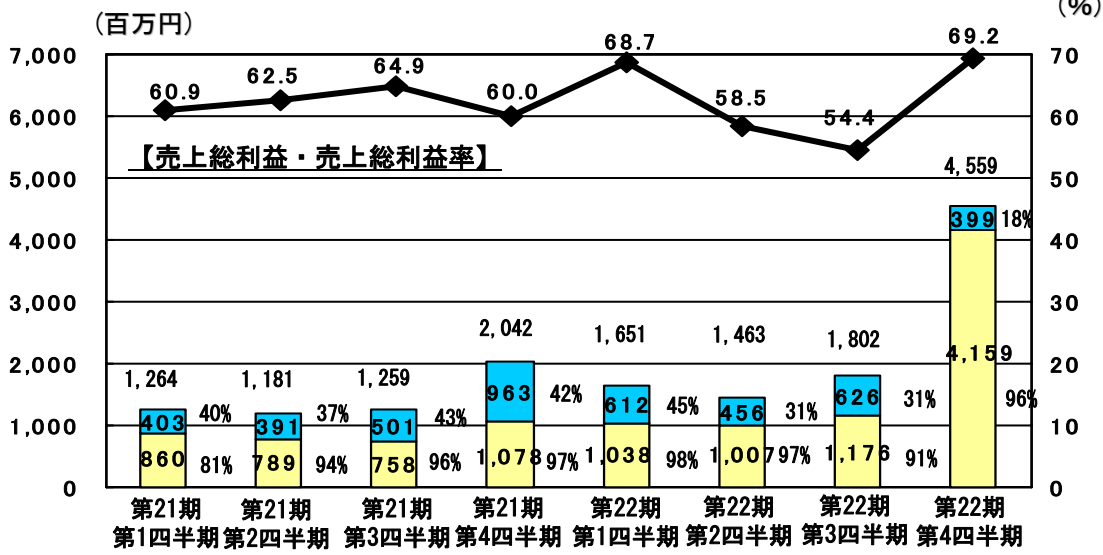
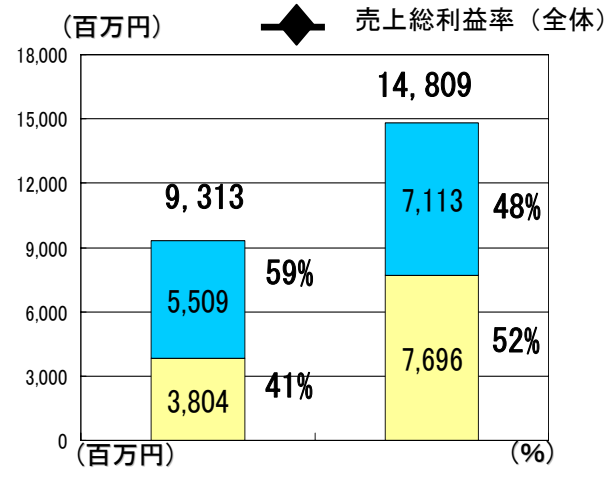
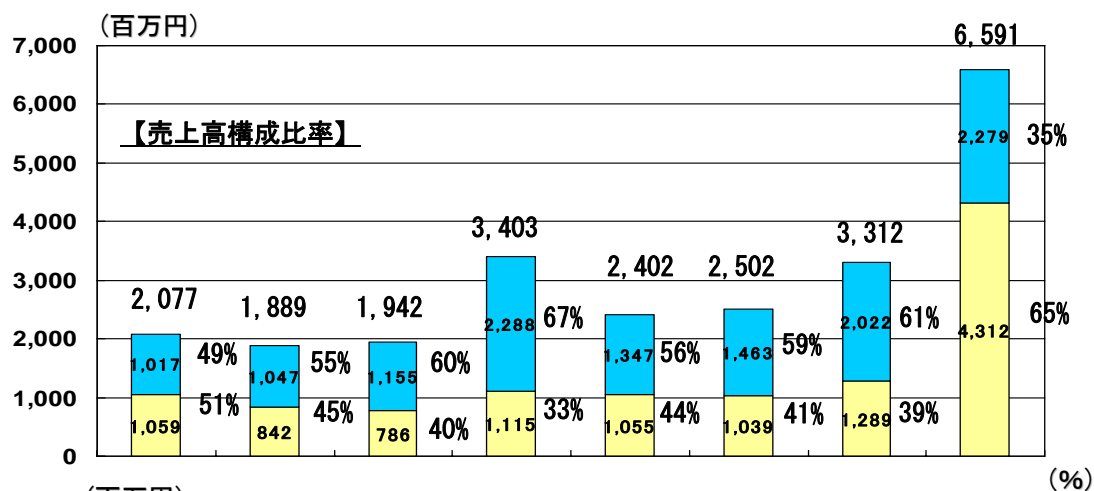
(百万円)	第1四半期	第2四半期	第3四半期	第4四半期	第22期通期	第21期通期	前年同期比
売上高	2,402	2,502	3,312	6,591	14,809	9,313	+59%
売上総利益	1,651	1,463	1,802	4,559	9,477	5,747	+65%
売上総利益率	68.7%	58.5%	54.4%	69.2%	64.0%	61.7%	-
販管費	939	1,139	1,258	1,301	4,637	3,502	+32%
営業損益	712	324	544	3,258	4,839	2,244	+116%
営業外損益	33	4	▲59	▲77	▲99	▲10	-
経常損益	745	328	484	3,181	4,740	2,234	+112%
特別損益	▲24	▲11	9	▲60	▲87	▲124	-
法人税等	290	132	166	1,259	1,848	838	-
当期純損益	430	184	327	1,861	2,804	1,271	+121%

四半期毎の売上高等の推移（単体）



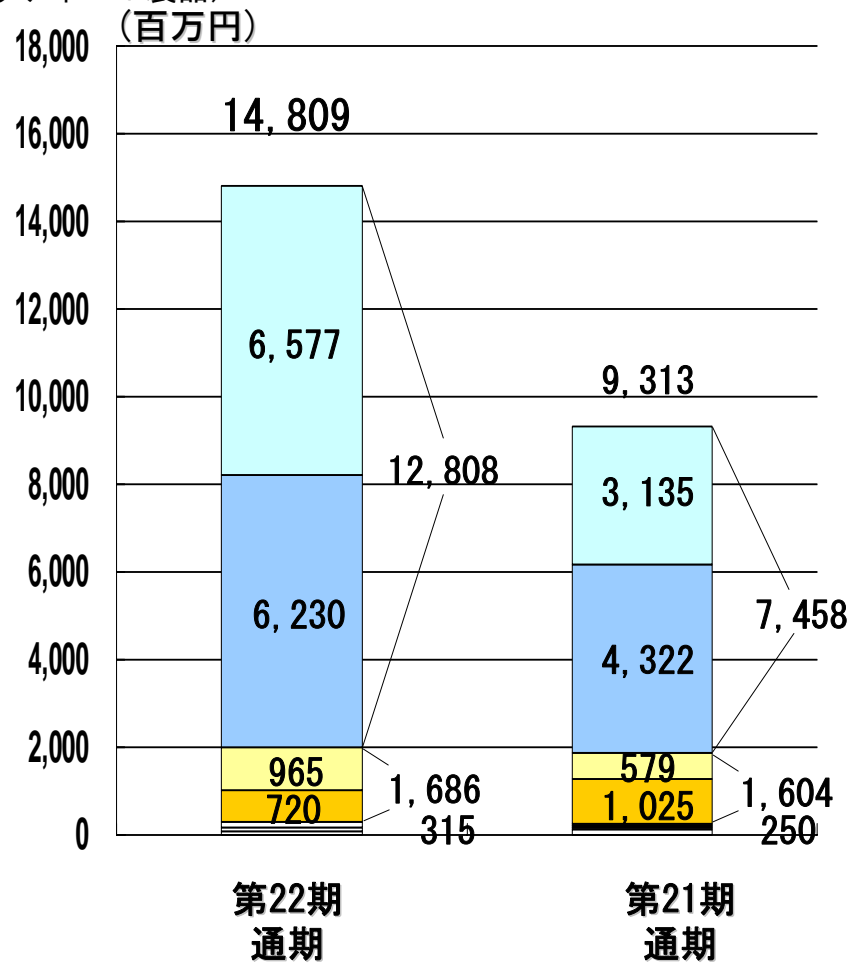
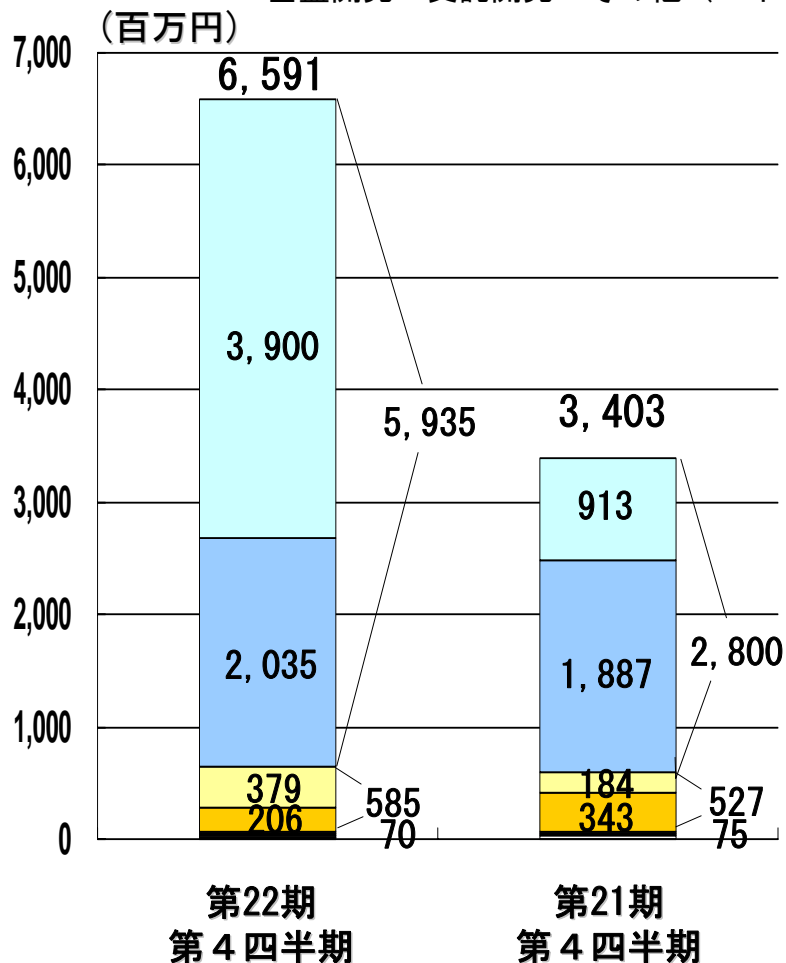
売上高・売上総利益の推移（単体）

■ 製品売上
■ ロイヤリティー
◆ 売上総利益率（全体）



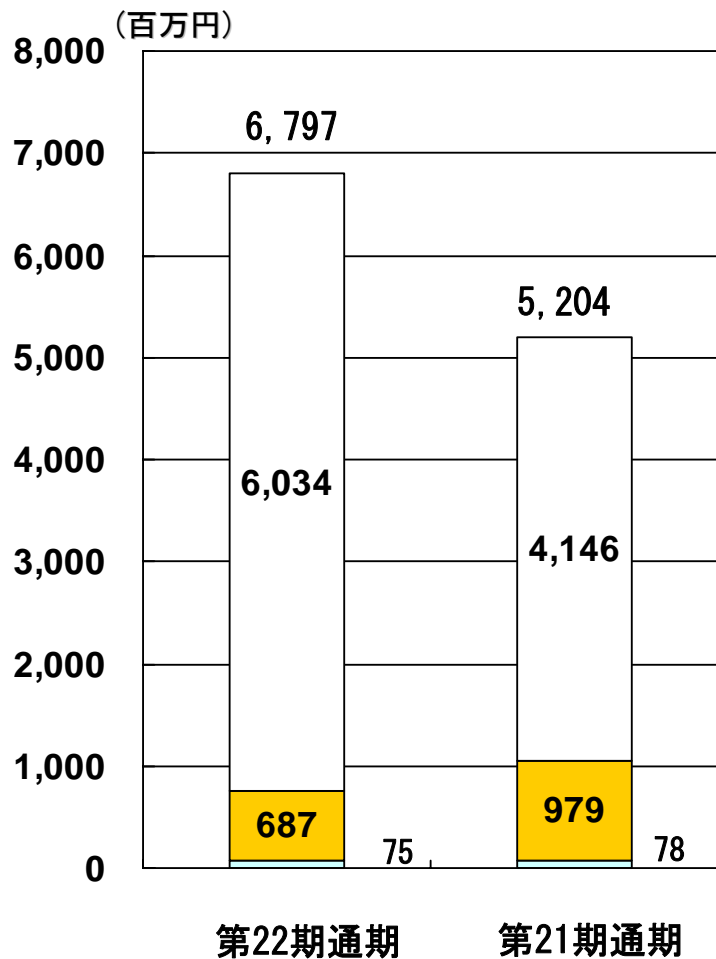
各売上高の内訳 (単体：第4四半期・通期)

- 移動体情報端末(ロイヤリティー)
- 移動体情報端末(製品)
- 固定屋内情報端末(ロイヤリティー)
- 固定屋内情報端末(製品)
- 基盤開発・受託開発・その他(ロイヤリティー+製品)

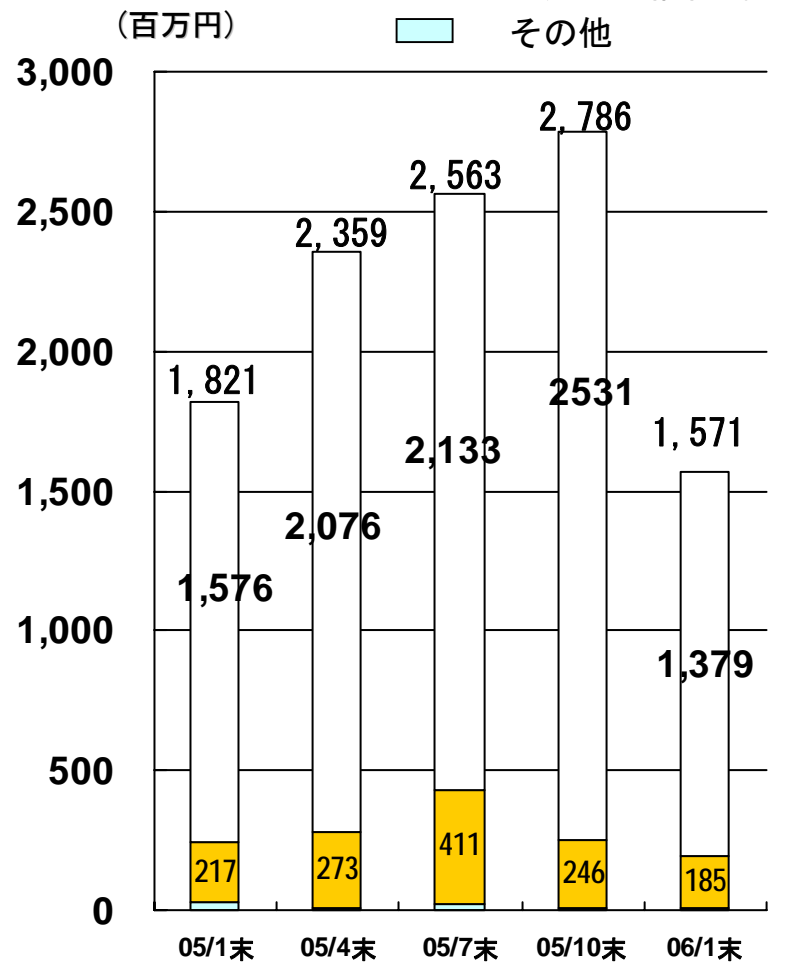


受託開発の受注状況（単体）

受注高



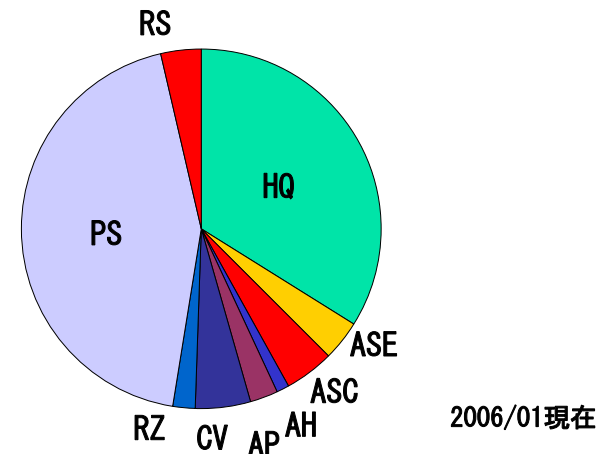
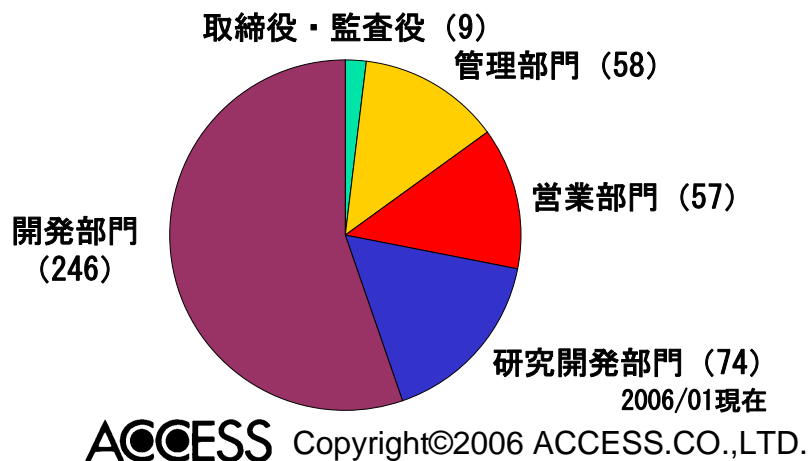
受注残高



従業員の推移（単体・連結）

（人数）

年度	2004/01	2005/01	2005/04	2005/07	2005/10	2006/01
HQ:本社	317	387	409	430	436	444
ASE:アクセス・システムズ・ヨーロッパ・ゲー・エム・ペー・ハー	33	40	40	47	46	48
ASC:アクセス・チャイ・インク	36	38	43	44	49	58
AH:株式会社ACCESS北海道	21	13	14	15	14	16
AP:株式会社アクセス・パブリッシング	12	33	34	34	33	31
CV:シーバレー・インク	25	45	57	62	64	68
RZ:レットセロ・インク	-	17	25	26	30	26
PS:パームソース・インク	-	-	-	-	-	574
RS:レット・スパイター・インク	-	-	-	-	-	-
合計	444	573	622	658	672	1,265



連結貸借対照表 (要約)

(百万円)

	第22期期末	第21期期末	増減
I. 流動資産			
現金・預金	24,916	7,460	17,455
売上債権	6,419	3,100	3,319
たな卸資産	508	691	▲183
その他	8,837	549	8,288
II. 固定資産			
有形固定資産	1,444	729	715
無形固定資産	28,174	602	27,571
投資その他の資産	5,263	467	4,796
合計	75,565	13,601	61,964
I. 流動負債	6,117	1,984	4,132
II. 固定負債	1,514	110	1,403
少数株主持分	577	168	408
III. 自己資本	67,356	11,337	56,019
合計	75,565	13,601	61,964

連結貸借対照表 (増加要因分析)

(単位:百万円)

	第22期 (平成18年1月31日現在)	第21期 (平成17年1月31日現在)	増減金額
(資産の部)			
流動資産			
流動資産合計	40,682	11,802	28,880
固定資産			
有形固定資産合計	1,444	729	715
無形固定資産合計	28,174	602	27,572
投資その他の資産合計	5,263	467	4,796
固定資産合計	34,883	1,799	33,084
資産合計	75,565	13,601	61,964
(負債の部)			
流動負債合計	6,117	1,984	4,133
固定負債合計	1,514	110	1,404
負債合計	7,631	2,095	5,536
少数株主持分	577	168	409
(資本の部)			
資本金	31,289	5,085	26,204
資本剰余金	31,973	5,769	26,204
利益剰余金(剰余金)	3,247	462	2,785
その他	845	19	826
資本合計	67,356	11,337	56,019
負債・資本合計	75,565	13,601	61,964

流動資産増加要因

- + 4,526 : 営業活動によるキャッシュイン
- + 15,000 : ドコモ社出資
- + 693 : 繰延税金資産、有価証券、前払費用
- + 7,608 : パームソース社の連結に伴う増加
- + 1,296 : 売掛金

固定資産増加要因

- + 1,328 : 有価証券の評価替
(1/31/06付株価にて評価)
- +19,917 : パームソース社のれん代
- +10,978 : パームソース社の連結に伴う増加

負債の部増加要因

- +1,647 : 当期利益に対する法人税
- + 456 : 有価証券の評価益に対する繰延税金負債
- + 265 : 買掛金
- + 1,818 : パームソース社の連結に伴う増加

資本の部増加要因

- +37,000 : MSCB
- +15,000 : ドコモ出資
- + 407 : 従業員ストックオプション行使
- + 787 : 有価証券の評価益と繰延税金負債との差額

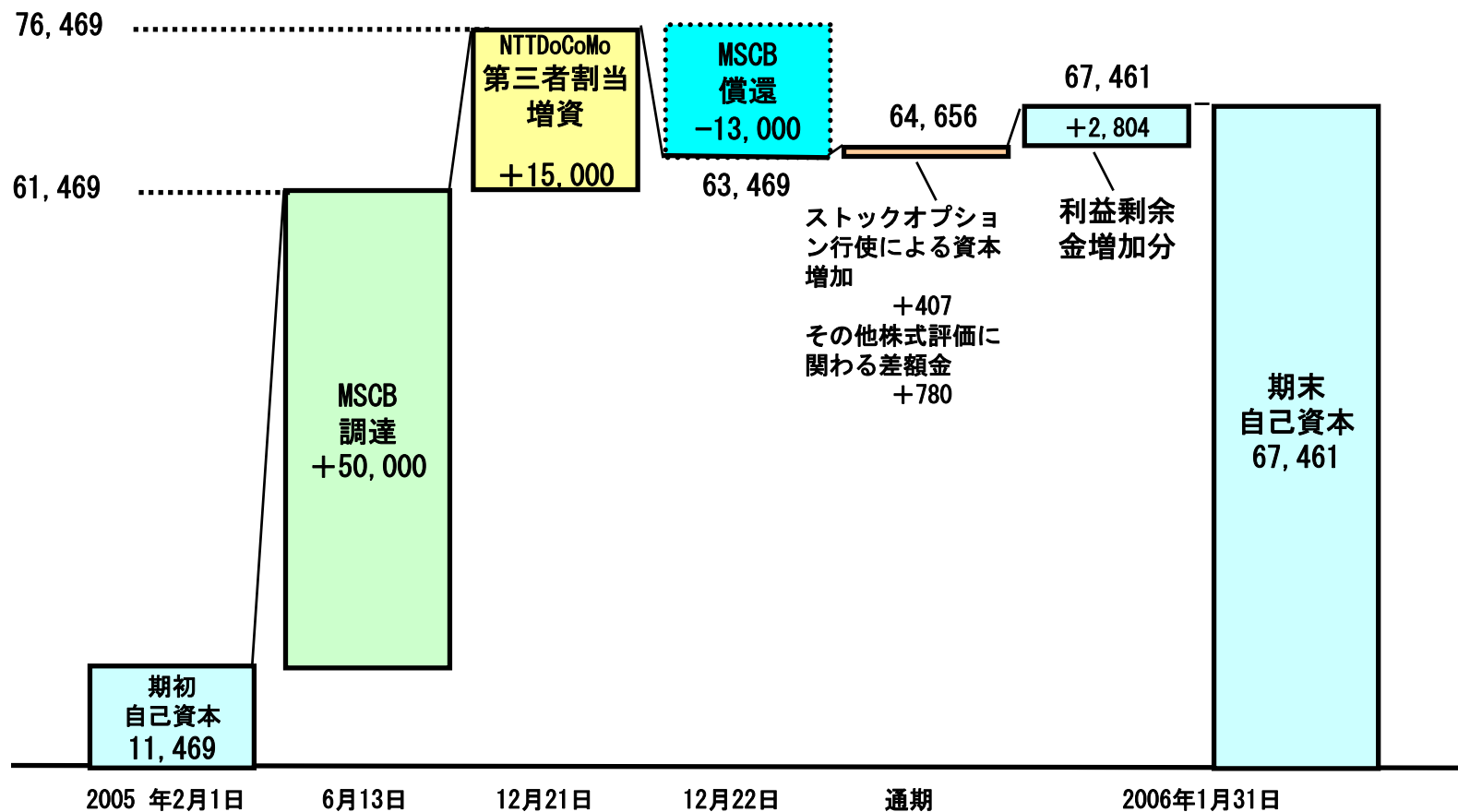
単体貸借対照表 (要約)

(百万円)

	第22期期末	第21期期末	増減
I . 流動資産			
現金・預金	23,348	6,494	16,854
売上債権	4,126	2,855	1,270
たな卸資産	520	577	▲56
その他	3,189	468	2,720
II . 固定資産			
有形固定資産	691	625	66
無形固定資産	363	433	▲70
投資その他の資産	40,458	1,505	38,953
合計	72,698	12,960	59,738
I . 流動負債	4,539	1,240	3,298
II . 固定負債	698	250	447
III . 自己資本	67,461	11,469	55,991
合計	72,698	12,960	59,738

単体貸借対照表（自己資本の推移）

22期には様々な要因で自己資本が増加
 期初自己資本：約11,469百万円→期末自己資本：約67,461百万円



連結キャッシュ・フローの状況(要約)

(百万円)	第22期 第1四半期	第22期 第2四半期	第22期 第3四半期	第22期 第4四半期	第22期 通期	第21期 通期
I. 営業活動によるキャッシュ・フロー	460	518	323	3,225	4,526	1,489
II. 投資活動によるキャッシュ・フロー	▲57	▲875	▲420	▲35,613	▲36,966	▲38
III. 財務活動によるキャッシュ・フロー	117	50,074	120	1,837	52,150	1,067
IV. 現金及び現金同等物増加/減少	530	49,721	42	▲30,521	19,772	2,516
V. 現金及び現金同等物期首残高	6,621	7,152	56,873	56,915	6,621	4,105
VI. 現金及び現金同等物期末残高	7,152	56,873	56,915	26,393	26,393	6,621

新株予約権付社債の発行
による収入：50,000百万円

パームソース社株式取得
による支出：35,534百万円

第3者割当増資に伴う収入：15,000百万円
社債繰上償還に伴う支出：13,000百万円

税金等調整前当期純利益：4,531百万円

平成19年 1 月期
業 績 予 想

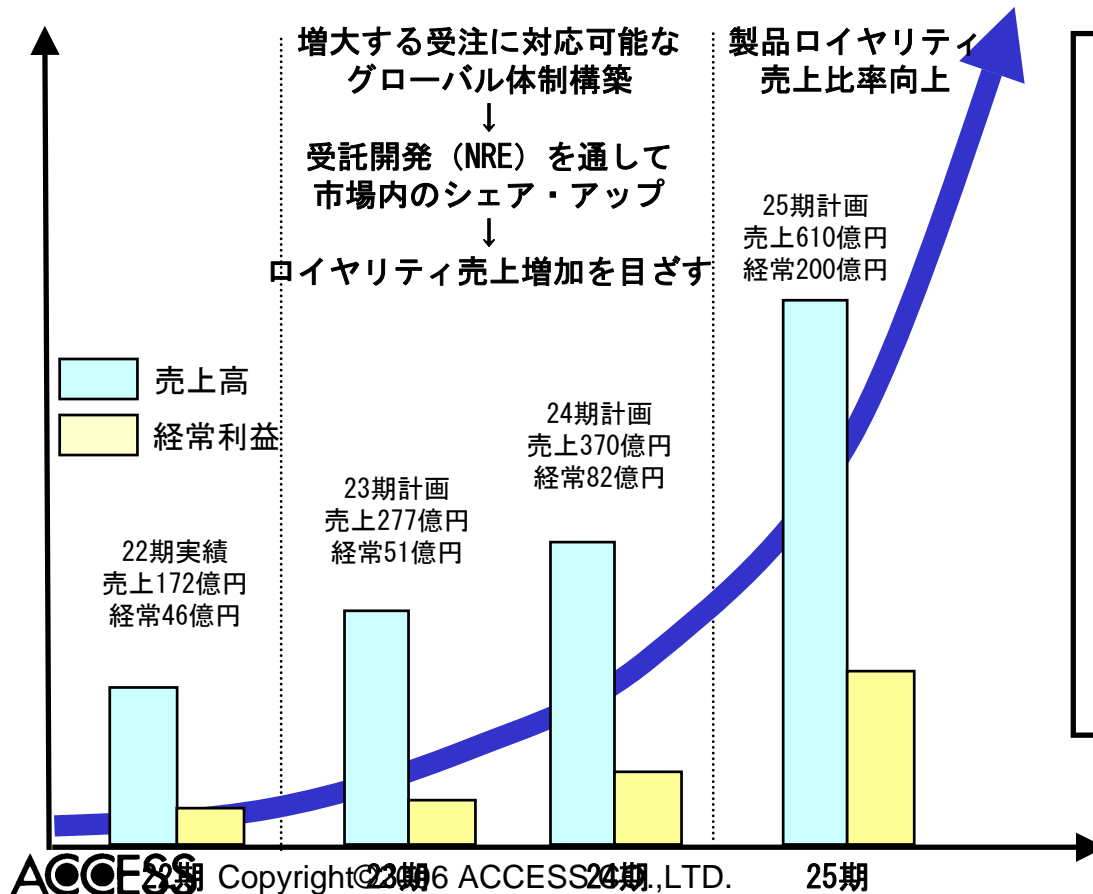
ACCESSグループ中期経営目標

【23期：基盤確立】

売上目標： 277億円
経常利益： 51億円

【26期：あるべき姿の実現】

売上目標： 1,115億円
経常利益： 500億円



第26期（2010年1月期）の姿

- 事業ポートフォリオ
 - 携帯端末 70%
 - 携帯端末以外の機器及びサーバソリューション 30%
- 携帯市場目標シェア 30%
10億台中、3億台搭載を旨とす
- ブラウザ単体から脱却し、ターンキー・ソリューションを提供することで、1端末あたりのロイヤリティ・アップ

(2006/4/20 追記) 左記計画値にはのれんの償却は勘案されておりません

第23期業績予想（単体/上期・通期）

（百万円）	上期	通期	第22期実績	増減 （%）
売上高	5,530	18,000	14,809	+22%
経常利益	990	6,408	4,740	+35%
当期純利益	594	3,844	2,804	+37%

第23期業績予想（連結/上期・通期）

（百万円）	上期	通期	第22期実績	増減 （%）
売上高	8,895	27,764	17,269	+61%
経常利益	▲1,184	5,127	4,604	+11%
特別損失	5,790	12,304	72	—
当期純利益	▲7,264	▲9,648	2,784	—

第23期に発生する暖簾代とその償却

◆暖簾代合計 260億5千3百万円

① 【PalmSource社の暖簾代】 (2005年12月末連結)

小計 199億1千7百万円

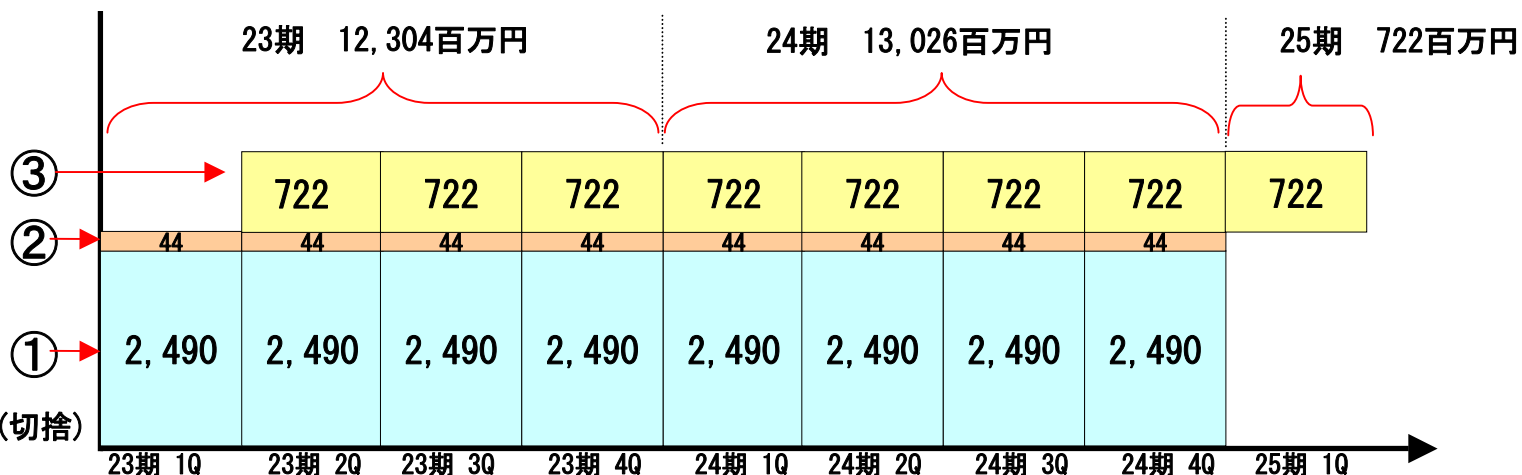
② 【Naraworks社の暖簾代】 (2006年2月末連結)

小計 3億5千4百万円

③ 【I P I社の暖簾代】 (2006年3月末連結予定 : \$1=118.00円として計算)

小計 57億8千2百万円

◆暖簾代償却 特別損失に計上して2年間で償却する方針にて、監査法人等と最終協議中



単位：百万円(切捨)